



# BULLET NACIONAL CADENA DE PASIFLORAS SEPTIEMBRE, 2015

# CONTENIDO

## **1. CONTEXTO NACIONAL**

- 1.1 DIAGNÓSTICO NACIONAL
- 1.2 PRINCIPALES ZONAS DE PRODUCCIÓN
- 1.3 ÁREA, PRODUCCIÓN Y RENDIMIENTO
- 1.4 PRODUCCIÓN HISTÓRICA NACIONAL
- 1.5 INDICADORES GENERALES DEL SISTEMA DE PRODUCCIÓN
- 1.6 COSTOS DE PRODUCCIÓN
- 1.7 APOYOS DE FINANCIAMIENTO Y CRÉDITOS
- 1.8 COMPORTAMIENTO ANUAL DE PRECIOS EN COLOMBIA
- 1.9 COMPORTAMIENTO MENSUAL DE PRECIOS EN COLOMBIA

## **2. CONTEXTO INTERNACIONAL**

- 2.1 COMPORTAMIENTO HISTÓRICO ANUAL DE LAS EXPORTACIONES
- 2.2 DEPARTAMENTOS DE PROCEDENCIA
- 2.3 COMPORTAMIENTO TRIMESTRAL DE LAS EXPORTACIONES 2014 Y 2015
- 2.4 PRINCIPALES MERCADOS INTERNACIONALES
- 2.5 PRINCIPALES COMERCIALIZADORAS INTERNACIONALES
- 2.6 COMPORTAMIENTO HISTÓRICO ANUAL DE LAS IMPORTACIONES
- 2.7 COMPORTAMIENTO TRIMESTRAL DE LAS IMPORTACIONES 2014 Y 2015
- 2.8 COMPORTAMIENTO HISTÓRICO ANUAL DE LA BALANZA COMERCIAL

## **3. RIESGOS FITOSANITARIOS Y NECESIDADES**



# 1. CONTEXTO NACIONAL



## 1. 1 DIAGNÓSTICO NACIONAL



La priorización de algunas especies Pasifloras en la Apuesta Exportadora Agropecuaria 2006-2020 identificada por el Ministerio de Agricultura y Desarrollo Rural resalta la importancia del Sector en el potencial exportador del país.

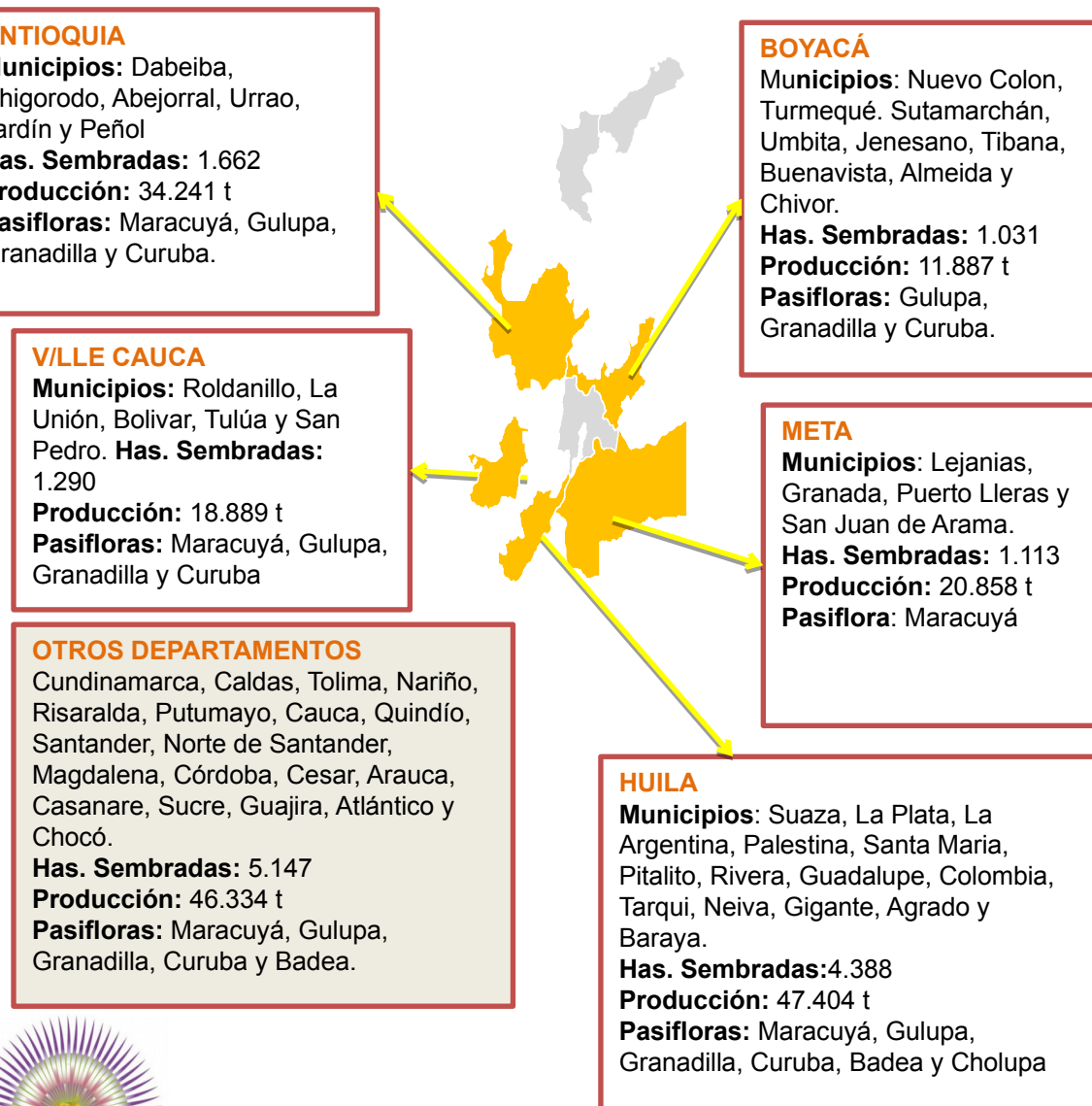
Si bien la variación en la producción anual de Pasifloras es leve en los últimos cinco años, el valor económico generado en la comercialización internacional de estas frutas frescas es de gran impacto (especialmente en gulupa), de acuerdo a las exportaciones registradas por la partida arancelaria 08, excluyendo al sector bananero.

Las mayores limitantes del sector productivo de las Pasifloras son los problemas fitosanitarios de los cultivos, así como la afectación por las condiciones climáticas, lo cual condiciona el aprovechamiento de oportunidades comerciales al exterior.

Fuente: Acuerdo de Competitividad, 2013



## 1.2 PRINCIPALES ZONAS DE PRODUCCIÓN



Las Pasifloras de mayor producción en el territorio nacional son los cultivos de maracuyá (53%), granadilla (29%) y curuba (13%).

La mayoría de predios en los que se cultiva Pasifloras son de tenencia propia.

Los productores de Pasifloras se clasifican de acuerdo con el área sembrada: **Pequeños productores**, aquellos que desarrollan su actividad productiva en extensiones de tierra menores a 1 ha, los **medianos productores** con área sembrada mayor a 1 ha y menor a 5 ha., y grandes productores con áreas de tierra sembradas mayor a 5 ha.

Las hectáreas sembradas en Granadilla, Maracuyá, Curuba y Cholupa en Colombia en el 2013, tuvieron un crecimiento de 4,5% en promedio. De otra parte, las Pasifloras Gulupa y Badea disminuyeron 7% en promedio, en relación al año 2012.





## 1.3 ÁREA, PRODUCCIÓN Y RENDIMIENTO

*Departamentos priorizados*

Depto.	2013				2014*				2015*			
	Área sembrada	Área cosechada	Prod.	Rend.	Área sembrada	Área cosechada	Prod.	Rend.	Área sembrada	Área cosechada	Prod.	Rend.
	(ha)	(ha)	(t)	(t/ha)	(ha)	(ha)	(t)	(t/ha)	(ha)	(ha)	(t)	(t/ha)
Antioquia	1.662	1.345	34.241	25	1.309	1.013	22.202	22	1.640	1.325	33.383	25
Boyacá	1.031	834	11.887	14	1.185	937	11.007	12	1.179	964	11.456	12
Huila	4.388	3.356	47.404	14	4.573	3.621	46.844	13	4.418	3.476	46.583	13
Meta	1.113	997	20.858	21	1.075	938	19.403	21	1.157	1.024	21.389	21
Vlle/Cauca	1.290	1.101	18.889	17	1.222	1.038	18.379	18	1.215	1.031	18.076	18
Otros deptos.	5.147	4.039	46.334	11	5.217	4.221	47.417	11	4.657	3.747	38.558	10
<b>Total Nacional</b>	<b>14.631</b>	<b>11.672</b>	<b>179.613</b>		<b>14.582</b>	<b>11.769</b>	<b>165.252</b>		<b>14.265</b>	<b>11.568</b>	<b>169.444</b>	

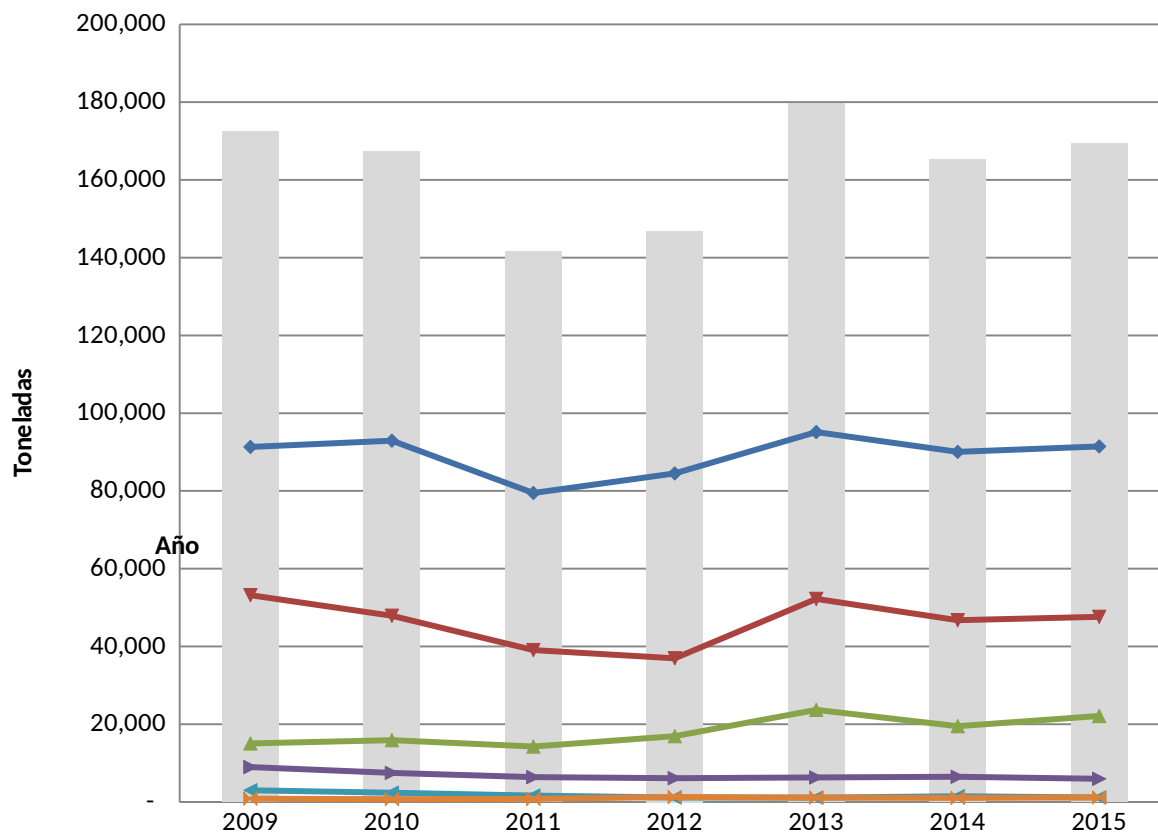
Fuente: EVA, 2013

\*Proyecciones para 2014 y 2015, a partir de datos del período correspondiente a 2009-2013



## 1.4 PRODUCCIÓN HISTÓRICA NACIONAL

Período 2009 - 2015



Fuente: EVA, 2013  
Años 2014 y 2015 proyectados a partir de datos del período 2009-2013



## Predios certificados con BPA

DEPARTAMENTO	PASIFLORA	No. PREDIOS
ANTIOQUIA	GULUPA	4
BOYACÁ	GULUPA	50
HUILA	GRANADILLA, MARACUYÁ Y GULUPA	25
CAUCA	GULUPA	43
SANTANDER	GULUPA Y GRANADILLA	11
PUTUMAYO	GRANADILLA	7
VALLE	MARACUYÁ	2
<b>TOTAL</b>		<b>142</b>

Fuente: ICA, 2015





## 1.5 INDICADORES GENERALES DEL SISTEMA DE PRODUCCIÓN

### Indicadores/ pasiflora

Maracuyá				Gulupa			
INDICADORES	2010-2013	2014*	2015*	INDICADORES	2010-2013	2014*	2015*
Hectáreas sembradas (ha)	27.170	6.859	6.871	Hectáreas sembradas (ha)	3.111	761	723
Hectáreas cosechadas (ha)	22.475	5.672	5.725	Hectáreas cosechadas (ha)	2.270	545	494
Rendimiento (t/ ha)	15,6	15,9	16,0	Rendimiento (t/ ha)	11,7	11,9	12,0
Producción (t)	352.031	90.049	91.451	Producción (t)	26.273	6.478	5.952
Precio prom. Anual (millones \$/ t)	1,6	1,9	1,8	Precio prom. anual (millones \$/ t)	1,5	1,5	1,2
Empleos directos (No. de personas)	13.485	3.403	3.435	Empleos directos (No. de personas)	1.362	327	296
Empleos indirectos (No. de personas)	26.970	6.806	6.870	Empleos indirectos (No. de personas)	2.724	654	592

Granadilla			
INDICADORES	2010-2013	2014*	2015*
Hectáreas sembradas (ha)	19.430	4.836	4.552
Hectáreas cosechadas (ha)	15.507	3.817	3.578
Rendimiento (t/ ha)	11,4	12,2	13,3
Producción (t)	176.143	46.734	47.620
Precio prom. anual (millones \$/ t)	2,3	2,6	2,6
Empleos directos (No. de personas)	9.304	2.290	2.147
Empleos indirectos (No. de personas)	18.608	4.580	4.294

Nota: \*Cifras proyectadas en lo referente a hectáreas sembradas y cosechadas, rendimiento y producción, con datos EVA 2013 correspondientes al período 2009-2013.

El precio anual es obtenido del promedio de precios recopilados por mes.

Los empleos directos son obtenidos a partir del área cosechada por el factor 0,6; y los empleos indirectos equivalen al doble de empleos directos.

Fuente: Cálculos Secretaría Técnica Nacional con datos AGRONET, 2015.

# INDICADORES GENERALES DEL SISTEMA DE PRODUCCIÓN

Indicadores/ pasiflora

Curuba				Cholupa			
INDICADORES	2010-2013	2014*	2015*	INDICADORES	2010-2013	2014*	2015*
Hectáreas sembradas (ha)	7.256	1.810	1.829	Hectáreas sembradas (ha)	828	200	156
Hectáreas cosechadas (ha)	5.903	1.503	1.563	Hectáreas cosechadas (ha)	656	162	131
Rendimiento (t/ ha)	12,0	13,0	14,1	Rendimiento (t/ ha)	9,4	9,0	8,8
Producción (t)	70.766	19.480	22.106	Producción (t)	6.265	1.463	1.154
Precio prom. anual (millones \$/ t)	1,0	1,1	1,2	Precio prom. anual (millones \$/ t)	1,5	1,4	1,5
Empleos directos (No. de personas)	3.542	902	938	Empleos directos (No. de personas)	394	97	79
Empleos indirectos (No. de personas)	7.084	1.804	1.876	Empleos indirectos (No. de personas)	788	194	158

Badea			
INDICADORES	2010-2013	2014*	2015*
Hectáreas sembradas (ha)	431	118	135
Hectáreas cosechadas (ha)	262	70	78
Rendimiento (t/ ha)	14,8	14,9	15,0
Producción (t)	3.881	1.047	1.162
Precio prom. anual (millones \$/ t)	1,1	1,4	1,3
Empleos directos (No. de personas)	157	42	47
Empleos indirectos (No. de personas)	314	84	94

Nota: \*Cifras proyectadas en lo referente a hectáreas sembradas y cosechadas, rendimiento y producción, con datos EVA 2013 correspondientes al período 2009-2013.

El precio anual es obtenido del promedio de precios recopilados por mes.

Los empleos directos son obtenidos a partir del área cosechada por el factor 0,6; y los empleos indirectos equivalen al doble de empleos directos.

Fuente: Cálculos Secretaría Técnica Nacional con datos AGRONET, 2015.



## INDICADORES GENERALES DEL SISTEMA DE PRODUCCIÓN

El número total de empleos generados por el sector productivo de las pasifloras es de 20.826 para el año 2015, de acuerdo a las proyecciones realizadas con la información del período 2009 al 2013 expuestas en EVA 2013.

A Septiembre 2015, se identifican oficialmente 3.890 productores, según datos de FEDEPASSIFLORAS, Secretaría Técnica de la Cadena del departamento del Huila, ASOHOFRUCOL-Valle del Cauca, Secretaría de Medio Ambiente, Agricultura, Seguridad Alimentaria y Pesca del Valle del Cauca, y representantes de Comité regionales. Aún se espera el reporte de otras entidades.



## 1.6 COSTOS DE PRODUCCIÓN

Maracuyá	
<i>Costos directos</i>	
Preparación del Terreno	\$ 255.000
Siembra y Sostenimiento	\$ 6.590.000
Insumos	\$ 2.779.000
<b>Total costos directos</b>	<b>\$ 9.624.000</b>
<i>Costos indirectos</i>	
Arrendamiento	\$ 1.200.000
<b>Total costos indirectos</b>	<b>\$ 1.200.000</b>
<b>TOTAL COSTOS DE PRODUCCIÓN</b>	<b>\$ 10.824.000</b>

Fuente: Secretaría Técnica Nacional de Cadena con base en información suministrada por Pequeño productor del municipio de Suaza, departamento del Huila, 2015.

Nota: Los costos de producción corresponden al año 2014 para una extensión de media hectárea de tierra con un ciclo productivo de dos años de vida.



# COSTOS DE PRODUCCIÓN

Granadilla						
RUBRO	Costos de producción departamento de Huila			Costos de producción departamento de Boyacá		
	Año 1	Año 2-5	Total	Año 1	Año 2-5	Total
<i>Costos Directos</i>						
Mano de obra	\$ 2.793.376	\$ 4.140.522	\$ 6.933.898	\$ 3.625.000	\$ 20.225.000	\$ 23.850.000
Materiales, equipos y material de siembra	\$ 10.243.785	\$ 5.047.051	\$ 15.290.836	\$ 11.719.250	\$ 1.406.000	\$ 13.125.250
Riego	\$ -	\$ -	\$ -	\$ -	\$ -	\$ -
Insumos químicos	\$ 921.287	\$ 4.139.994	\$ 5.061.282	\$ 2.190.000	\$ 23.260.000	\$ 25.450.000
Insumos biológicos	\$ 361.558	\$ 41.110	\$ 402.668	\$ 375.000	\$ 1.560.000	\$ 1.935.000
<b>Total costos directos</b>	<b>\$ 14.320.006</b>	<b>\$ 13.368.677</b>	<b>\$ 27.688.684</b>	<b>\$ 17.909.250</b>	<b>\$ 46.451.000</b>	<b>\$ 64.360.250</b>
<i>Costos Indirectos</i>						
Asistencia técnica	\$ -	\$ -	\$ -	\$ 750.000	\$ -	\$ 750.000
Transporte de Insumos	\$ 52.705	\$ 52.705	\$ 105.410	\$ -	\$ -	\$ -
Transporte de fruta	\$ -	\$ -	\$ -	\$ -	\$ 11.025.000	\$ 11.025.000
Enramada para acopio	\$ 52.705	\$ -	\$ 52.705	\$ -	\$ -	\$ -
Capacitaciones	\$ -	\$ -	\$ -	\$ 700.000	\$ -	\$ 700.000
Análisis de suelo	\$ -	\$ -	\$ -	\$ 120.000	\$ -	\$ 120.000
Certificación en BPA	\$ -	\$ -	\$ -	\$ 1.000.000	\$ -	\$ 1.000.000
<b>Total costos indirectos</b>	<b>\$ 105.410</b>	<b>\$ 52.705</b>	<b>\$ 158.115</b>	<b>\$ 2.570.000</b>	<b>\$ 11.025.000</b>	<b>\$ 13.595.000</b>
<b>TOTAL COSTOS DE PRODUCCIÓN</b>	<b>\$ 14.425.416</b>	<b>\$ 13.421.382</b>	<b>\$ 27.846.799</b>	<b>\$ 20.479.250</b>	<b>\$ 57.476.000</b>	<b>\$ 77.955.250</b>

Fuente: Acuerdo de Competitividad, 2013.

Nota: Los costos establecidos corresponden al año 2012.

La densidad de plantas por hectárea para el sistema de producción del departamento del Huila es de 400 plantas y en el departamento de Boyacá de 277 plantas.



# COSTOS DE PRODUCCIÓN

Gulupa								
RUBRO	Nivel Tecnológico Promedio				Nivel Tecnológico-Tipo Exportación			
	Año 1	Año 2	Año 3	Total	Año 1	Año 2	Año 3	Total
<i>Costos Directos</i>								
Mano de obra	\$ 4.778.000	\$ 4.212.500	\$ 4.125.000	\$ 13.115.500	\$ 41.154.120	\$ 38.296.483	\$ 37.534.351	\$ 116.984.955
Materiales, equipos y material de siembra	\$ 6.025.400	\$ 30.000	\$ 44.000	\$ 6.099.400	\$ 31.445.548	\$ 15.626.207	\$ 13.590.253	\$ 60.662.008
Riego	\$ 90.000	\$ -	\$ -	\$ 90.000	\$ 200.000	\$ -	\$ -	\$ 200.000
Análisis de suelos, foliar	\$ -	\$ -	\$ -	\$ -	\$ 600.000	\$ 300.000	\$ -	\$ 900.000
Insumos químicos	\$ 2.402.000	\$ 3.934.500	\$ 3.934.500	\$ 10.271.000	\$ 9.062.635	\$ 8.569.315	\$ 7.314.887	\$ 24.946.838
Insumos biológicos	\$ 759.000	\$ 609.000	\$ 609.000	\$ 1.977.000	\$ 12.621.695	\$ 13.624.078	\$ 14.701.486	\$ 40.947.259
<b>Total costos directos</b>	<b>\$ 14.054.400</b>	<b>\$ 8.786.000</b>	<b>\$ 8.712.500</b>	<b>\$ 31.552.900</b>	<b>\$ 95.083.998</b>	<b>\$ 76.416.083</b>	<b>\$ 73.140.977</b>	<b>\$ 244.641.060</b>
<i>Costos Indirectos</i>								
Asistencia Técnica	\$ 2.700.000	\$ 1.800.000	\$ 1.800.000	\$ 6.300.000	\$ 1.690.939	\$ 1.687.315	\$ 1.606.784	\$ 4.985.038
Infraestructura	\$ -	\$ -	\$ -	\$ -	\$ 1.496.667	\$ 634.141	\$ 550.956	\$ 2.681.764
Arrendamiento	\$ 1.200.000	\$ 1.200.000	\$ 1.200.000	\$ 3.600.000	\$ 1.789.200	\$ 1.821.194	\$ 1.811.839	\$ 5.422.233
Transporte de Insumos	\$ -	\$ -	\$ -	\$ -	\$ 7.807.000	\$ 7.525.430	\$ 6.592.914	\$ 21.925.344
Transporte de Fruta	\$ -	\$ -	\$ -	\$ -	\$ 8.614.500	\$ 8.870.820	\$ 8.636.060	\$ 26.121.380
Administración	\$ -	\$ -	\$ -	\$ -	\$ 2.989.964	\$ 2.949.370	\$ 2.738.534	\$ 8.677.868
Imprevistos	\$ -	\$ -	\$ -	\$ -	\$ 3.273.333	\$ 3.226.112	\$ 2.985.096	\$ 9.484.541
<b>Total costos indirectos</b>	<b>\$ 3.900.000</b>	<b>\$ 3.000.000</b>	<b>\$ 3.000.000</b>	<b>\$ 9.900.000</b>	<b>\$ 27.661.603</b>	<b>\$ 26.714.382</b>	<b>\$ 24.922.183</b>	<b>\$ 79.298.168</b>
<b>TOTAL COSTOS DE PRODUCCIÓN</b>	<b>\$ 17.954.400</b>	<b>\$ 11.786.000</b>	<b>\$ 11.712.500</b>	<b>\$ 41.452.900</b>	<b>\$ 122.745.601</b>	<b>\$ 103.130.465</b>	<b>\$ 98.063.160</b>	<b>\$ 323.939.228</b>

Fuente: Acuerdo de Competitividad, 2013.

Nota: Los costos establecidos corresponden al año 2012.

La densidad de plantas por hectárea para el sistema de producción con nivel tecnológico promedio es de 1.000 plantas y con nivel tecnológico tipo exportación de 1.625 plantas.





## COSTOS DE PRODUCCIÓN

<b>Curuba</b>	
Costos de establecimiento	\$ 5.481.342
Costos de sostenimiento	\$ 4.058.301
<b>TOTAL COSTOS DE PRODUCCIÓN</b>	<b>\$ 9.539.643</b>

Fuente: Acuerdo de Competitividad, 2013.

Nota: Costos establecidos para una hectárea, correspondientes al año 2012.

<b>Cholupa</b>	
Costos de establecimiento	\$ 10.662.534
Costos de sostenimiento	\$ 6.132.200
<b>TOTAL COSTOS DE PRODUCCIÓN</b>	<b>\$ 16.794.734</b>

Fuente: Acuerdo de Competitividad, 2013.

Nota: Costos establecidos para una hectárea, correspondientes al año 2012.

<b>Badea</b>	
Costos de establecimiento	\$ 6.851.678
Costos de sostenimiento	\$ 4.163.712
<b>TOTAL COSTOS DE PRODUCCIÓN</b>	<b>\$ 11.015.390</b>

Fuente: Acuerdo de Competitividad, 2013.

Nota: Costos establecidos para una hectárea, correspondientes al año 2012.



## 1.7 APOYOS DE FINANCIAMIENTO Y CRÉDITOS

Valor en millones de pesos

PROGRAMAS	2010	2011	2012	2013	2014	2015	TOTAL
<b>I. APOYOS</b>	-	84	803	1.136	581	940	3.544
Alianzas Productivas	-	84	803	1.136	581	940	3.544
<b>II. APOYOS PARA EL FINANCIAMIENTO</b>	11.836	11.561	20.112	35.581	33.550	6.994	119.634
Incentivo Capitalizacion Rural -ICR	100	816	127	285	165	131	1.624
Linea Especial de Credito -LEC	1.584	925	2.256	4.697	3.898	6.081	19.441
Fondo Agropecuario de Garantias - FAG	10.152	9.820	17.729	30.599	29.487	782	98.569
<b>TOTAL APOYOS I + II</b>	11.836	11.645	20.915	36.717	34.131	7.934	123.178
<b>III. CREDITO FINAGRO</b>	13.144	13.382	23.006	38.195	35.115	15.182	138.025
<b>TOTAL APOYOS, APOYO FINANCIAMIENTO Y CRÉDITO</b>	24.980	25.027	43.921	74.912	69.246	23.116	261.203

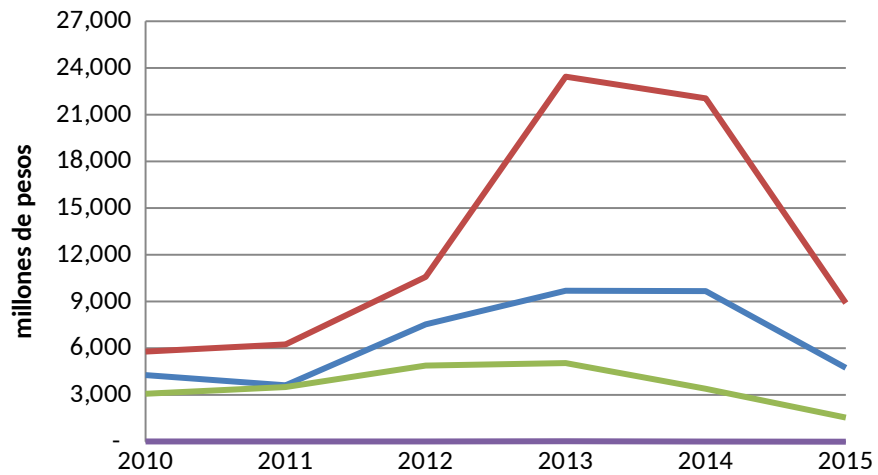
Fuente: Dirección de Cadenas Productivas y Agronet, 2015

Nota: El apoyo a las alianzas productivas para el año 2015 están en proceso de legalización para ser desembolsadas. Los apoyos al financiamiento están actualizados a Agosto, 2015; y el crédito Finagro a Septiembre 2015.



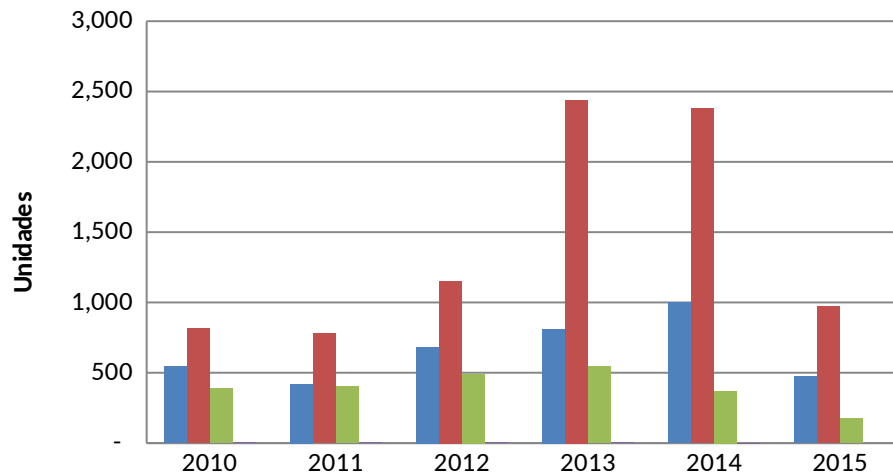
# APOYO A CRÉDITOS OTORGADOS POR FINAGRO POR PASIFLORA

## Valor de créditos otorgados por Finagro



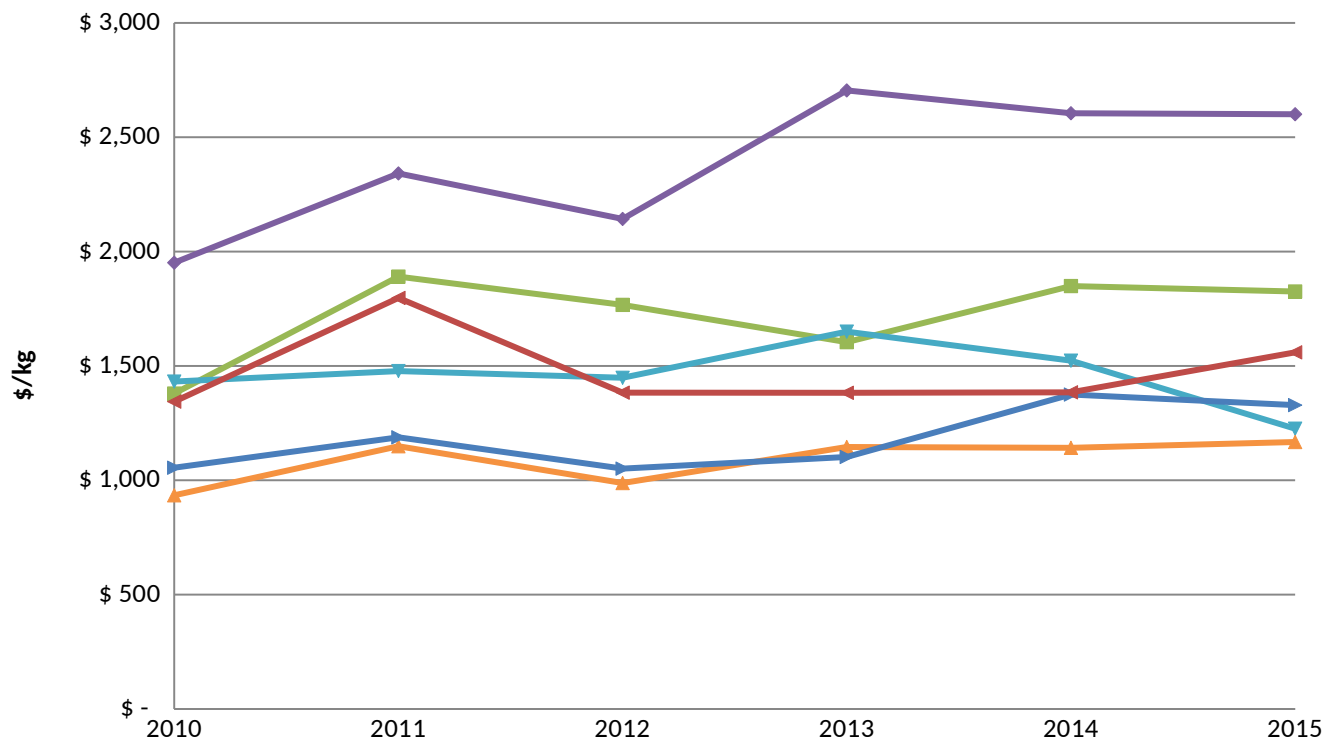
Fuente: Agronet . Consulta: Septiembre, 2015

## Número de créditos otorgados por Finagro



## 1.8 COMPORTAMIENTO ANUAL DE PRECIOS EN COLOMBIA

Período 2010 - 2015



Fuente: Agronet – SIPSA, precios mayoristas. Consulta: Septiembre, 2015

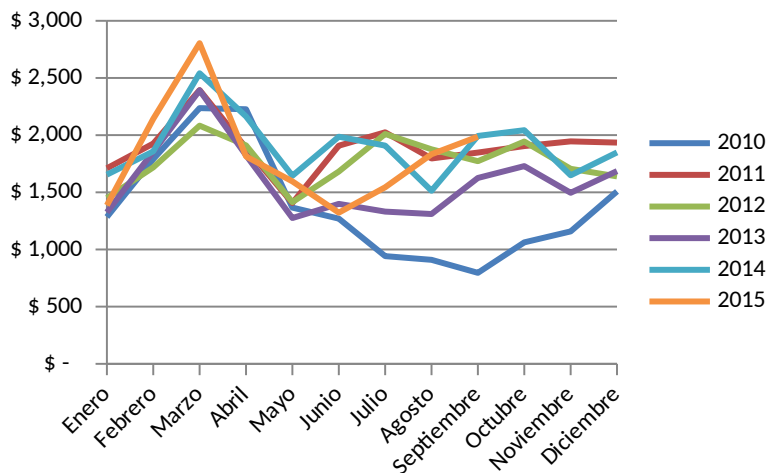
Nota: Los precios para maracuyá en el período Enero - Mayo del año 2012; para granadilla durante el período Enero - Junio del año 2012; para gulupa en el período Enero-2009, Marzo, Agosto y Diciembre-2010, Marzo, Abril, Agosto y Diciembre-2011, y Enero a Octubre-2012; para curuba y badea durante el período Enero - Octubre del año 2012; y para cholupa para el período 2012-2014 y Enero a Mayo, 2015, fueron calculados a partir de la variación del IPC mensual.



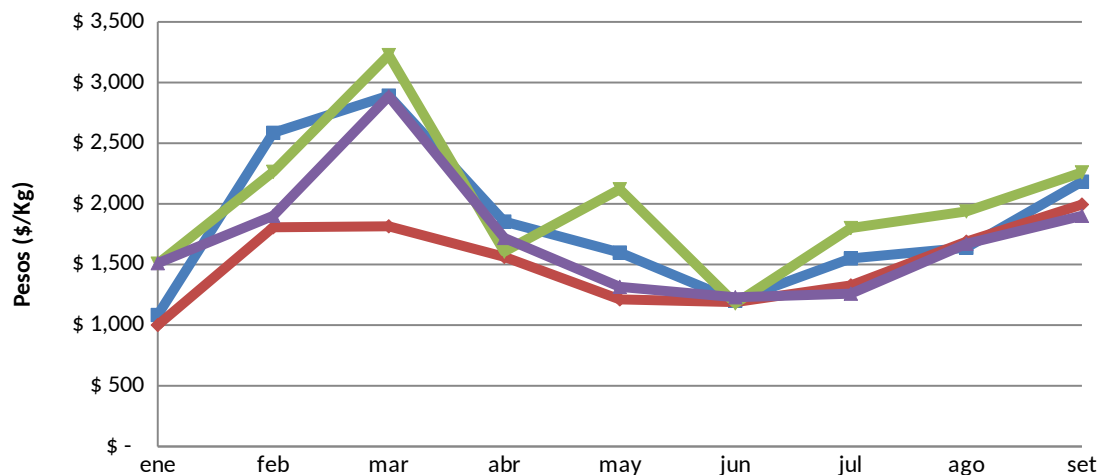
# 1.9 COMPORTAMIENTO MENSUAL DE PRECIOS EN COLOMBIA

Maracuyá

Período 2010 - 2015



Precio mensual por núcleos regionales - Año 2015



Fuente: Agronet – SIPSA, precios mayoristas. Consulta: Septiembre, 2015

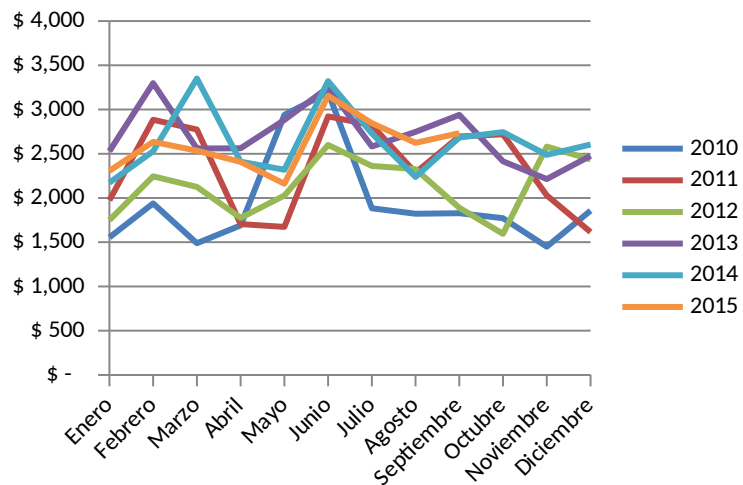
Nota: Los precios para maracuyá en el período Enero - Mayo del año 2012, fueron calculados a partir de la variación del IPC mensual.



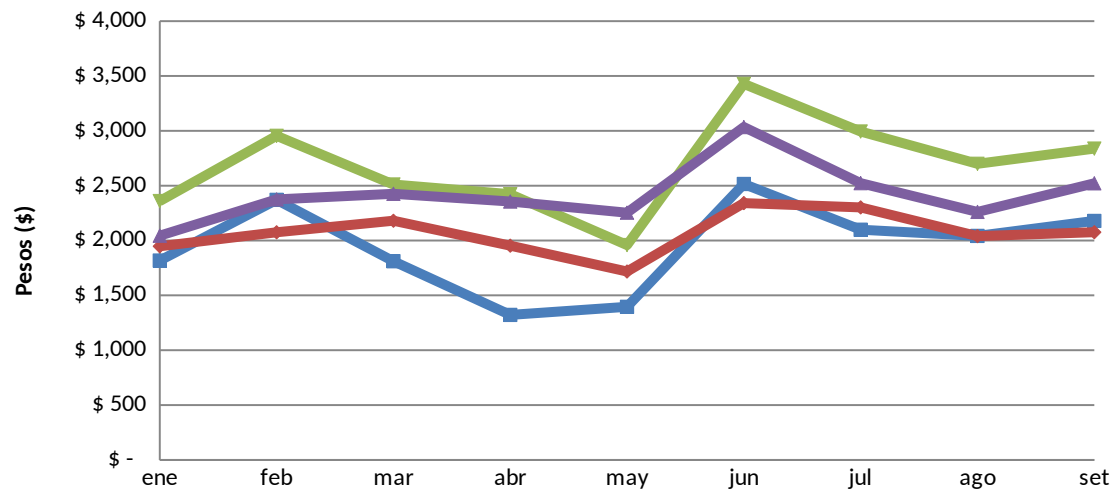
# COMPORTAMIENTO MENSUAL DE PRECIOS EN COLOMBIA

Granadilla

Período 2010 - 2015



Precio mensual por núcleos regionales - Año 2015



Fuente: Agronet – SIPSA, precios mayoristas. Consulta: Septiembre, 2015

Nota: Los precios para granadilla durante el período Enero - Junio del año 2012, fueron calculados a partir de la variación del IPC mensual.

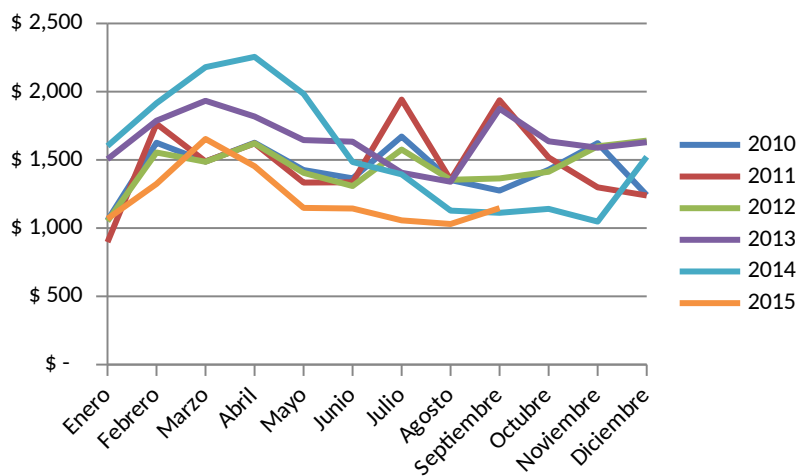




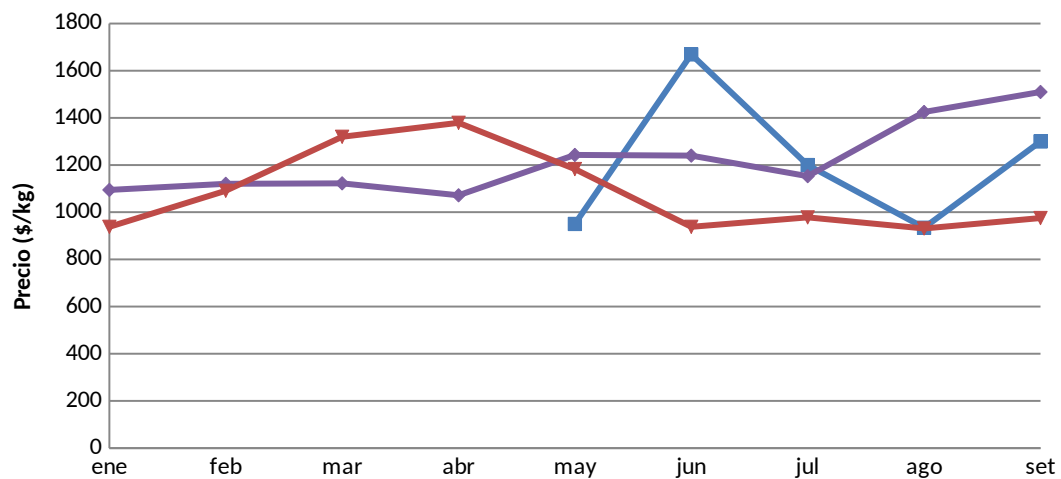
# COMPORTAMIENTO MENSUAL DE PRECIOS EN COLOMBIA

Gulupa

Período 2010- 2015



Precio mensual por núcleos regionales - Año 2015



Fuente: Agronet – SIPSA, precios mayoristas. Consulta: Septiembre, 2015

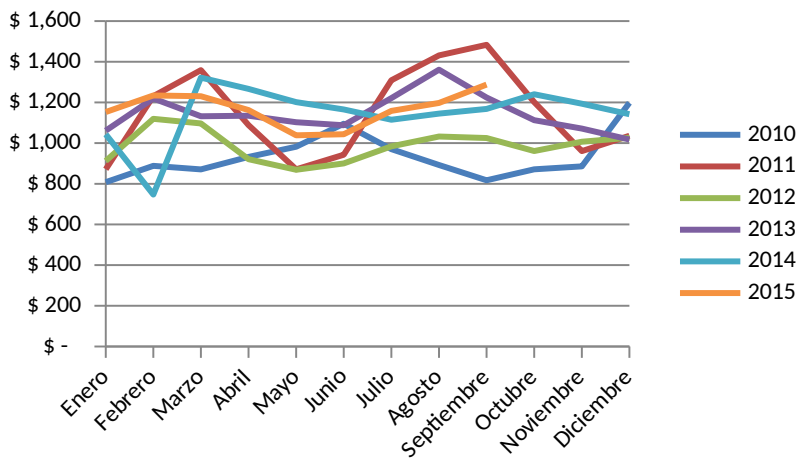
Nota: Los precios para gulupa en el período Enero-2009, Marzo, Agosto y Diciembre-2010, Marzo, Abril, Agosto y Diciembre-2011, y Enero a Octubre-2012, fueron calculados a partir de la variación del IPC mensual.



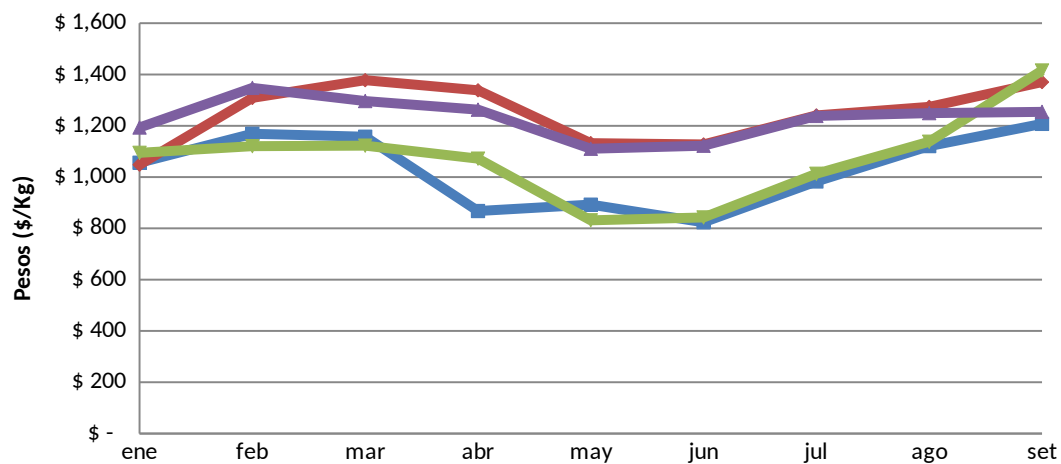
# COMPORTAMIENTO MENSUAL DE PRECIOS EN COLOMBIA

Curuba

Período 2010 - 2015



Precio mensual por núcleos regionales - Año 2015



Fuente: Agronet – SIPSA, precios mayoristas. Consulta: Septiembre, 2015

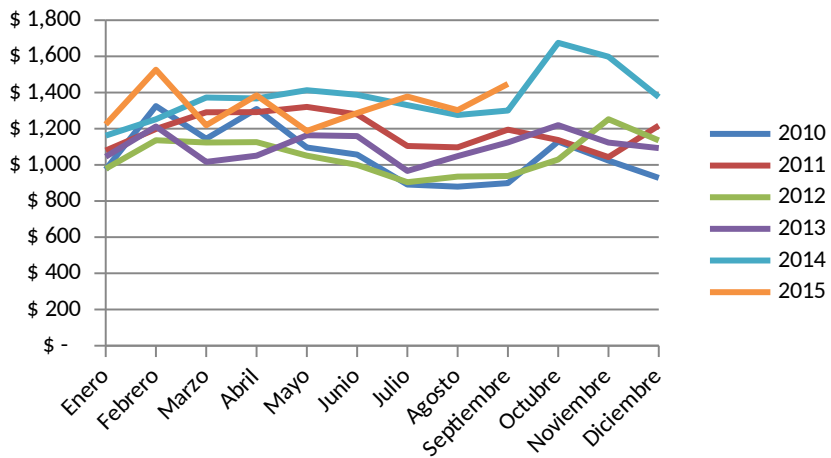
Nota: Los precios para curuba durante el período Enero - Octubre del año 2012, fueron calculados a partir de la variación del IPC mensual.



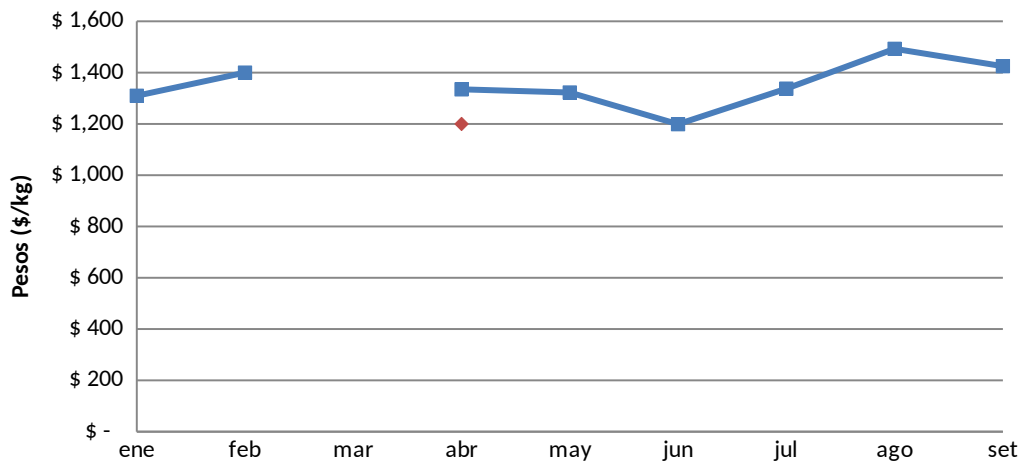
# COMPORTAMIENTO MENSUAL DE PRECIOS EN COLOMBIA

Badea

Período 2010 - 2015



Precio mensual por núcleos regionales - Año 2015



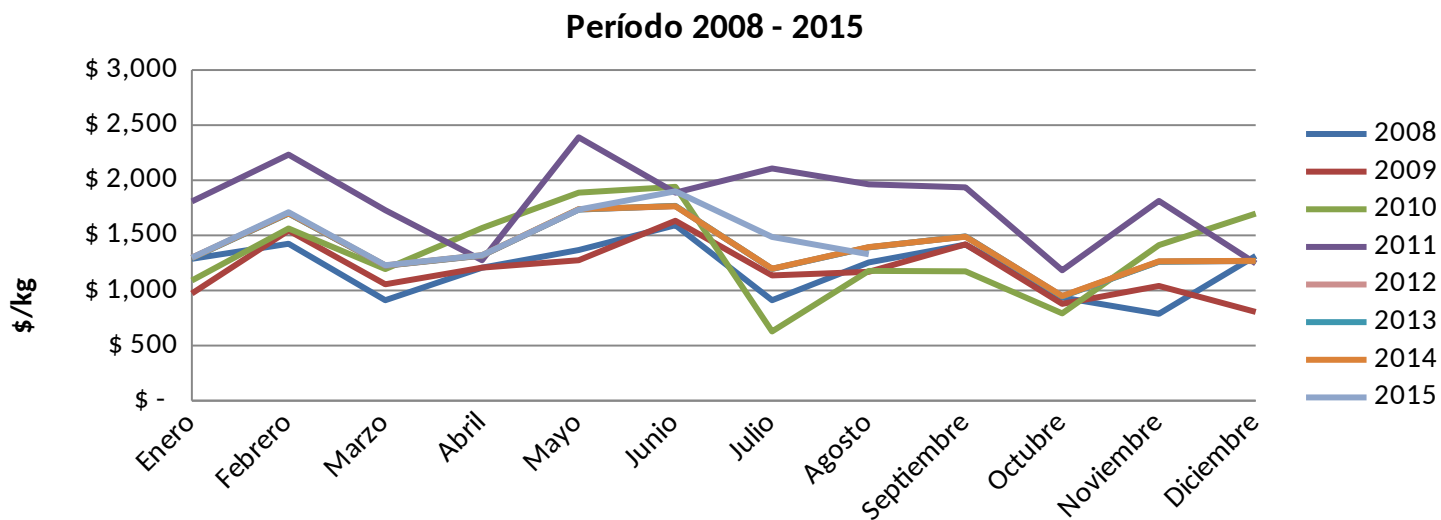
Fuente: Agronet – SIPSA, precios mayoristas. Consulta: Septiembre, 2015

Nota: Los precios badea durante el período Enero - Octubre del año, fueron calculados a partir de la variación del IPC mensual.



# COMPORTAMIENTO MENSUAL DE PRECIOS EN COLOMBIA

Cholupa



Fuente: Agronet – SIPSA, precios mayoristas, para el período 2008 – 2011 y Surabastos a partir de Junio, 2015.

Nota: Los precios para cholupa para el período 2012-2014 y Enero a Mayo, 2015, fueron calculados a partir de la variación del IPC mensual.



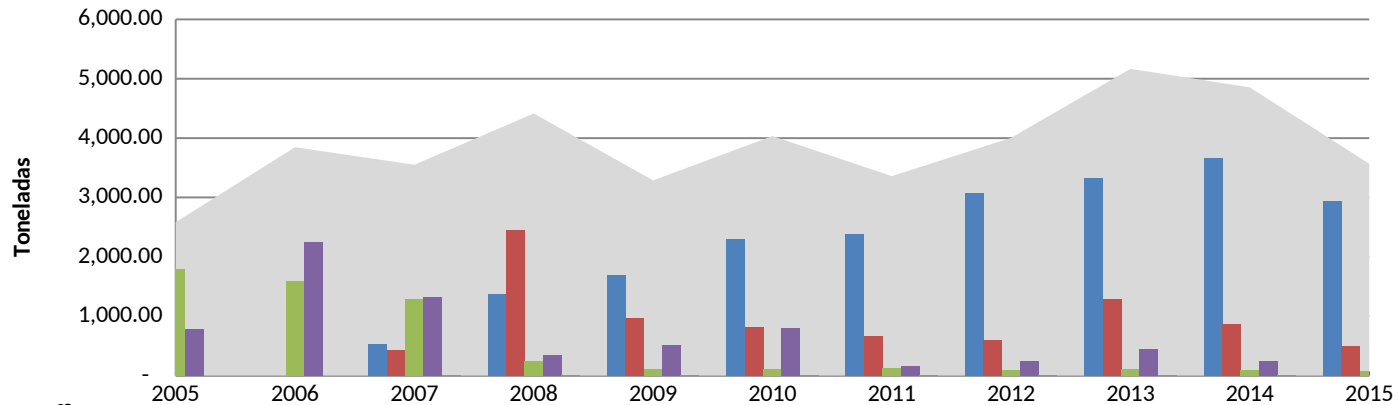
## 2. CONTEXTO INTERNACIONAL



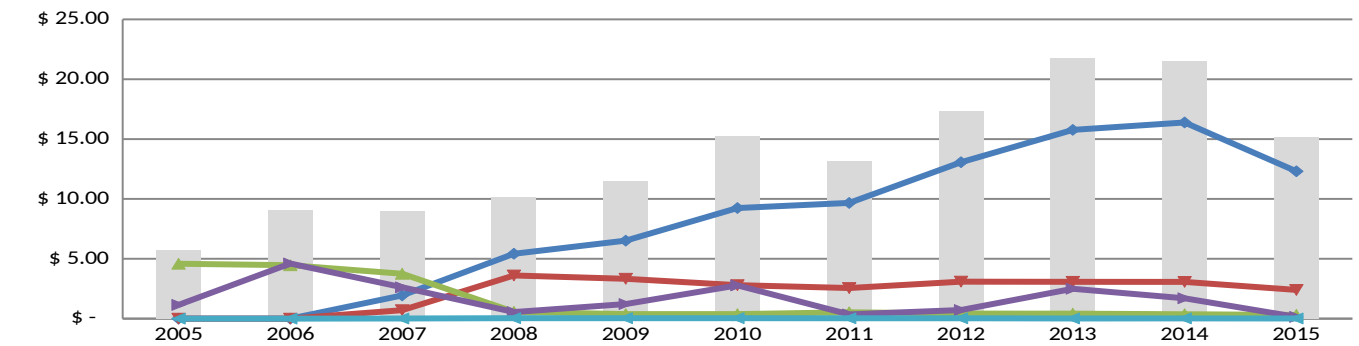
# 2.1 COMPORTAMIENTO HISTÓRICO DE LAS EXPORTACIONES

Período 2005 - 2015

Registro histórico de exportaciones en volumen



Registro histórico de exportaciones en valor



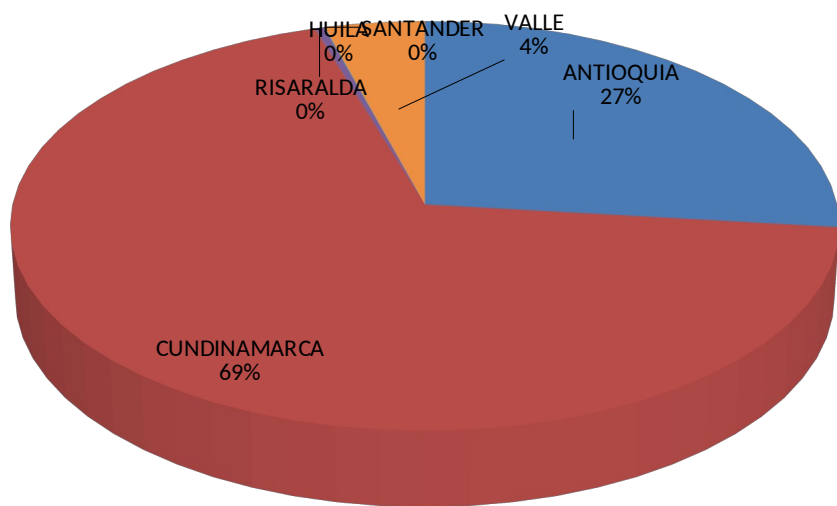
Fuente: Agronet. Septiembre, 2015



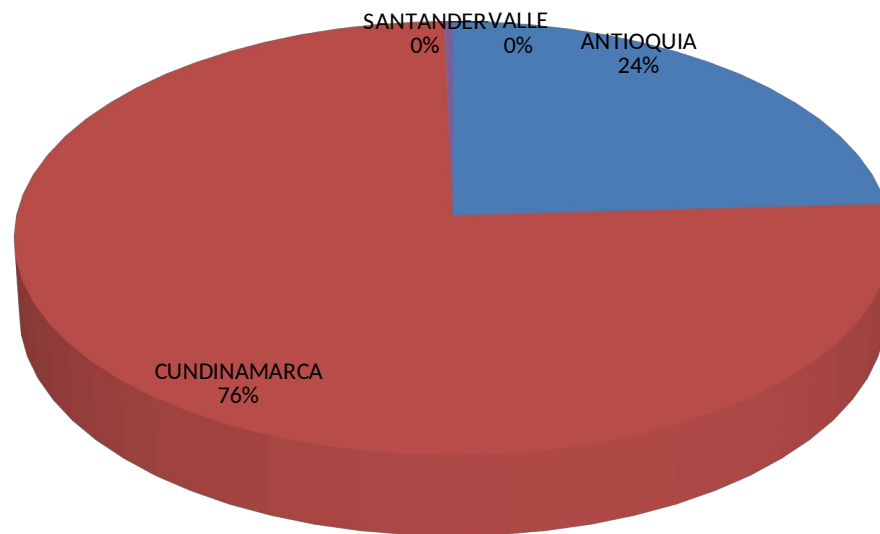


## 2.2 DEPARTAMENTOS DE PROCEDENCIA

Año 2014



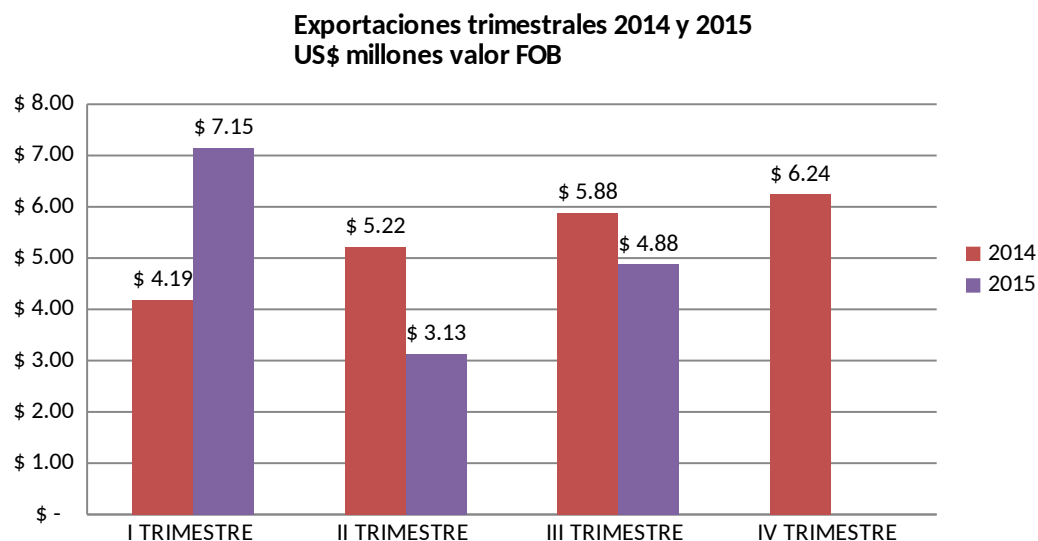
Año 2015



Fuente: Sicex. Septiembre, 2015



## 2.3 COMPORTAMIENTO TRIMESTRAL DE LAS EXPORTACIONES



Fuente: Agronet. Septiembre, 2015

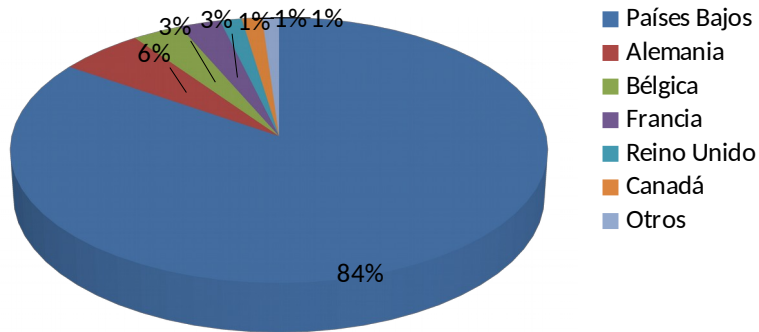
En el año 2014 las exportaciones colombianas de pasifloras registraron 21, 53 millones de dólares (Valor FOB) correspondientes a 4.853 t. El 72% correspondió a la comercialización de gulupa y el mercado de mayor demanda Países Bajos.

En lo corrido del año 2015, las exportaciones de pasifloras registran 15,17 millones de dólares (Valor FOB) correspondientes a 3.568 t. La gulupa continua predominando en la comercialización internacional con el 80% y Países Bajos, sigue siendo el país de mayor demanda.

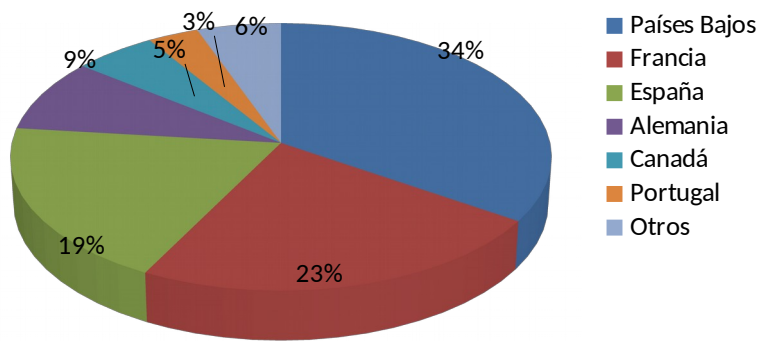


## 2.4 PRINCIPALES MERCADOS INTERNACIONALES

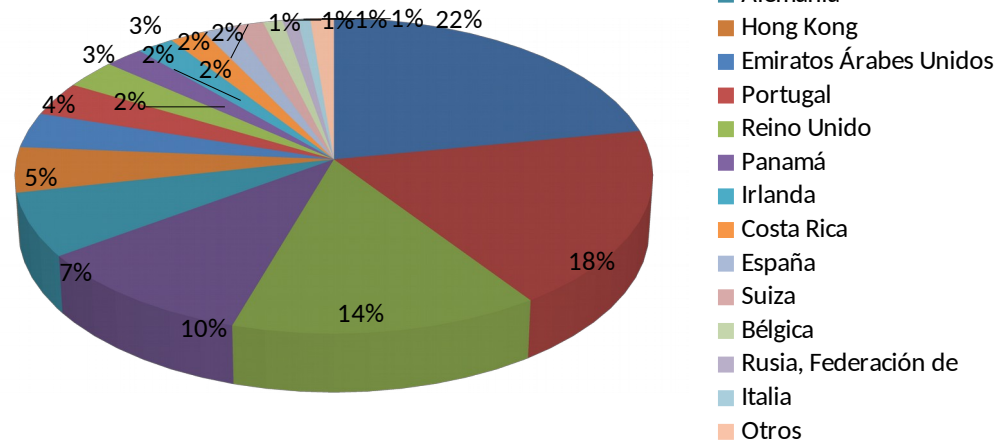
### Gulupa



### Maracuyá



### Granadilla

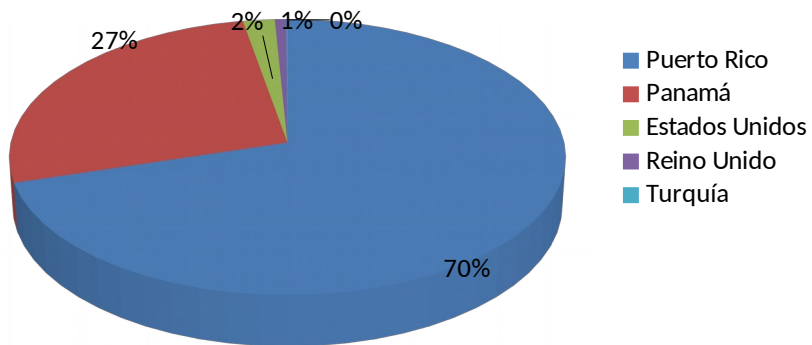


Fuente: Agronet. Septiembre, 2015

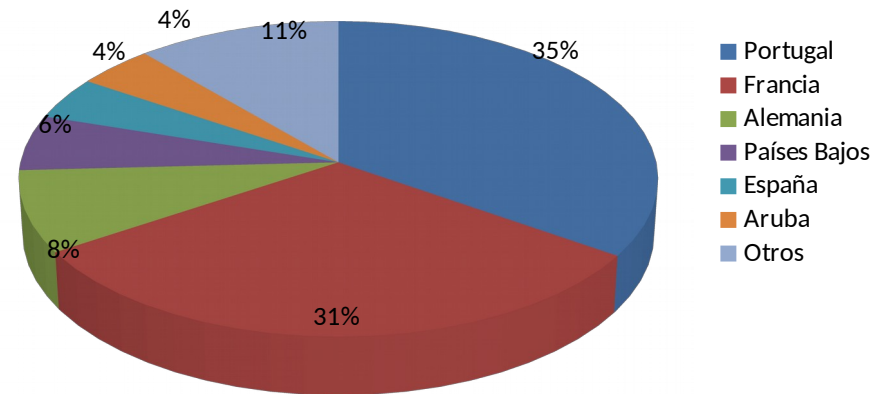


# PRINCIPALES MERCADOS INTERNACIONALES

## Jugo de maracuyá



## Curuba



Fuente: Agronet. Septiembre, 2015



## 2.5 PRINCIPALES COMERCIALIZADORAS INTERNACIONALES

NOMBRE EXPORTADOR	PASIFLORAS EXPORTADAS	CANTIDAD	KILOS NETOS	VALOR FOB
OCATI S A	GRANADILLA, GULUPA, MARACUYÁ, CURUBA	672.510,7	672.510,7	3.137.764,5
JARDIN EXOTICS S.A.S.	GULUPA	386.472,0	386.472,0	1.527.727,5
FRUTAS COMERCIALES S.A. EN REORGANIZACION	GRANADILLA, GULUPA, MARACUYÁ	308.247,1	308.247,1	1.277.713,2
COMERCIALIZADORA INTERNACIONAL CARIBBEAN EXOTICS S. A.	GRANADILLA, GULUPA, CURUBA	174.695,5	174.695,5	871.912,2
NATIVA PRODUCE S A S	GRANADILLA, GULUPA, MARACUYÁ, CURUBA	207.534,7	207.534,7	784.156,8
NOVACAMPO S.A SOCIEDAD DE COMERCIALIZACION INTERNACIONAL	GRANADILLA, GULUPA, MARACUYÁ, CURUBA	110.720,2	110.720,2	474.596,0
C . I F L P COLOMBIA S.A.S.	GULUPA	103.056,0	103.056,0	466.289,5
C I FRUTIREYES S A S	GRANADILLA, GULUPA, MARACUYÁ, CURUBA	99.739,0	99.739,0	388.167,8
CI DORADO LTDA	GRANADILLA, GULUPA, MARACUYÁ, CURUBA	106.475,8	106.475,8	368.798,2
CI VERDEFRESH S A S	GRANADILLA, GULUPA, MARACUYÁ	53.564,4	53.564,4	221.042,3
OTROS	GRANADILLA, GULUPA, MARACUYÁ, CURUBA Y JUGO DE MARACUYÁ	199.103,6	204.061,2	771.962,9
<b>TOTAL EXPORTADO - AÑO 2015</b>		<b>2.422.119,0</b>	<b>2.427.076,6</b>	<b>10.290.130,8</b>

Fuente: Bacex – Procolombia. Julio, 2015

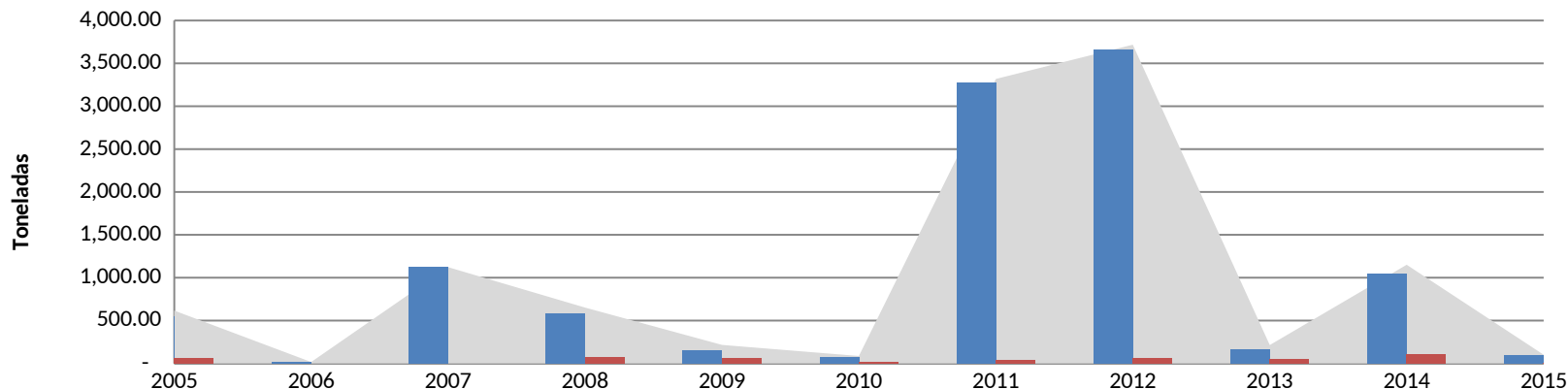
Nota: Las exportaciones se registran hasta el mes de Mayo, 2015.

Las principales comercializadoras internacionales son OCATI S. A. (30%), JARDIN EXOTICS S.A.S. (15%), FRUTAS COMERCIALES S. A. EN REORGANIZACIÓN (12%), COMERCIALIZADORA INTERNACIONAL CARIBBEAN EXOTICS S. A. (8%), NATIVA PRODUCE SAS (8%), según lo registrado por PROCOLOMBIA durante el año 2015 al mes de Julio.

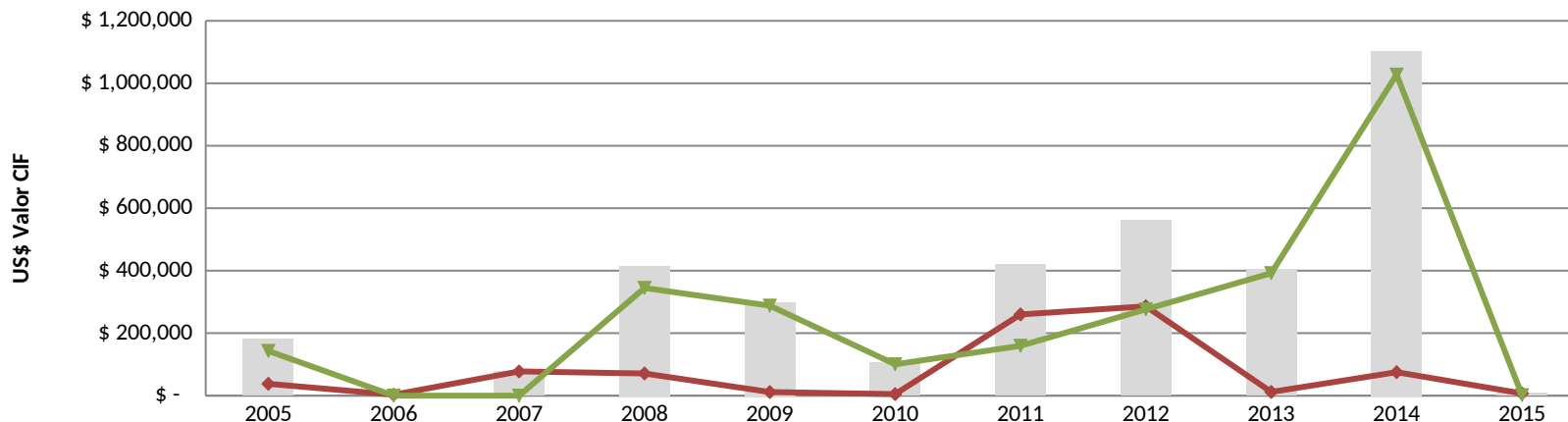
## 2.6 COMPORTAMIENTO HISTÓRICO ANUAL DE LAS IMPORTACIONES

Período 2005 - 2015

Registro histórico de importaciones en volumen



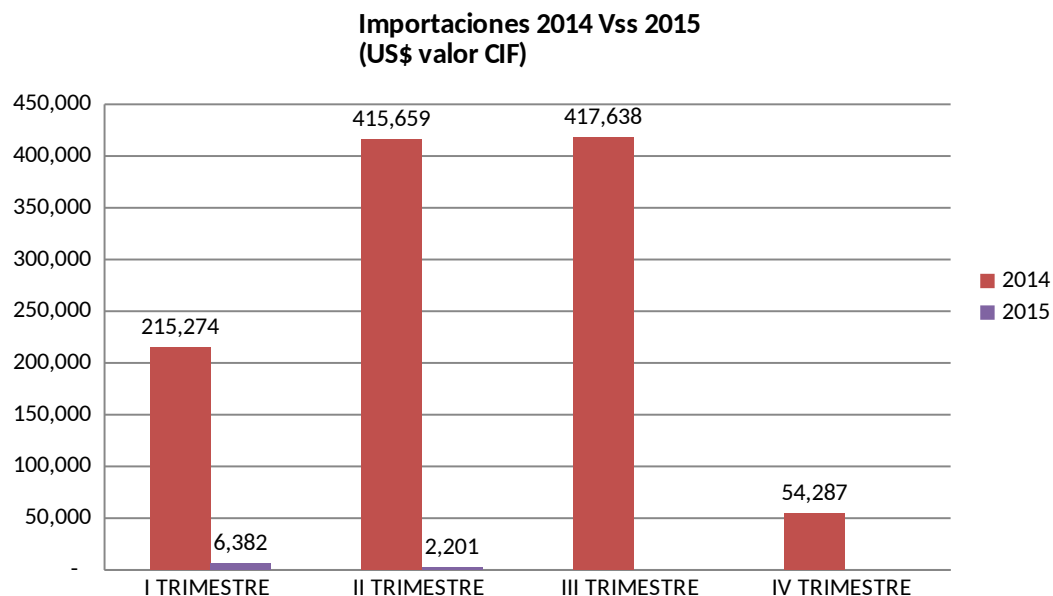
Registro histórico de importaciones en valor



Fuente: Agronet. Septiembre, 2015



## 2.7 COMPORTAMIENTO TRIMESTRAL DE LAS IMPORTACIONES 2014 Y 2015



Fuente: Agronet. Septiembre, 2015

En el año 2014 las importaciones colombianas de pasifloras registraron US\$1.102.858 (Valor CIF) correspondientes a 1.151 t. El 93% correspondió a la importación de jugo de maracuyá, proveniente de Ecuador (75%) y Perú (25%), el 7% restante a maracuyá en fresco con origen ecuatoriano.

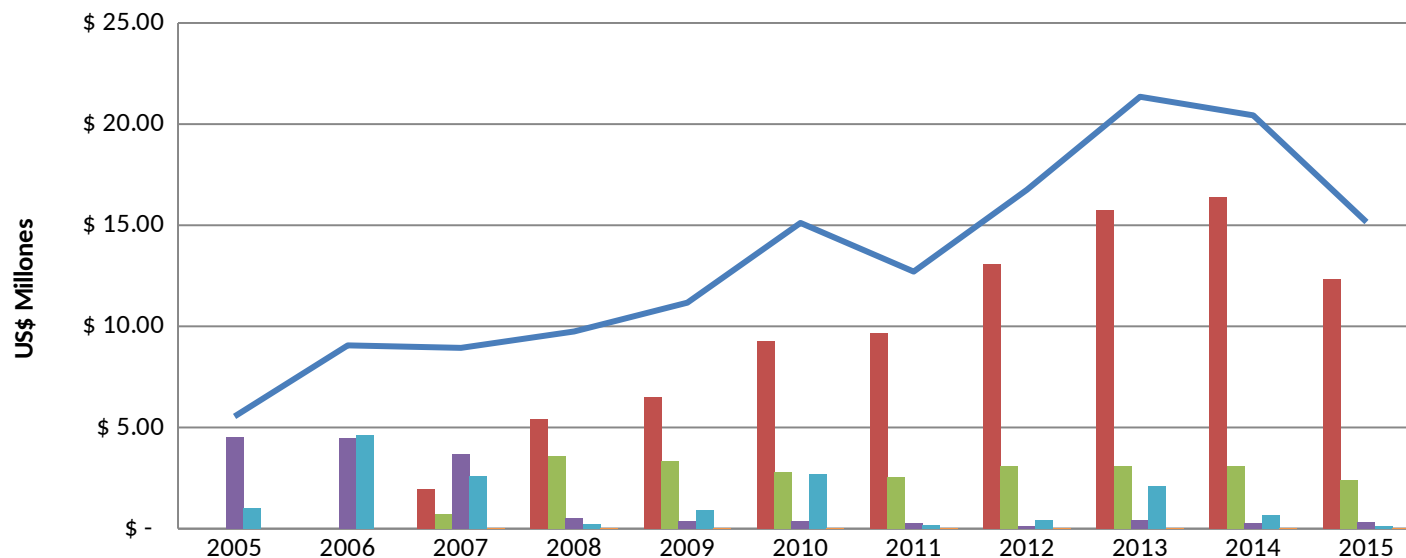
En lo corrido del año 2015, las importaciones de pasifloras registran US\$8.583 (Valor CIF) correspondientes a 101 t. El 81% corresponde a la importación de maracuyá en fresco con país origen Ecuador y el 19% restante a jugo de maracuyá proveniente de China (Provincia de Taiwán). No existen importaciones registradas para lo corrido del tercer trimestre.



## 2.8 COMPORTAMIENTO HISTÓRICO ANUAL DE LA BALANZA COMERCIAL

Período 2005 - 2015

### Balanza comercial



Fuente: Agronet . Consulta: Septiembre, 2015

Al mes de Septiembre del año 2015, la balanza comercial registra 15,16 millones de dólares.





# 3. RIESGOS FITOSANITARIOS Y NECESIDADES



## RIESGOS FITOSANITARIOS



- ✓ Fusarium en regiones productoras de granadilla.
- ✓ Trips y mosca del botón floral en regiones productoras de maracuyá.
- ✓ Virosis.



## NECESIDADES

- ✓ Agenda de investigación de la Cadena
- ✓ Programa de asistencia técnica especializada
- ✓ Agenda Sanitaria con el ICA
- ✓ Talleres y Programas de Capacitación por líneas Temáticas
- ✓ Desarrollo de proceso de transferencia tecnológica en trips, mosca del botón floral y fusarium.
- ✓ Logística para exportación
- ✓ Registro de predios y certificaciones *GlobalGap*
- ✓ Protocolos de exportación a EE.UU.
- ✓ Gestión para la importación de semillas mejoradas de maracuyá de Brasil.
- ✓ Apoyo en la consecución de recursos disponibles en los instrumentos de política pública.



## NECESIDADES

- ✓ Incremento en el número de hectáreas sembradas de maracuyá.
- ✓ Certificación de predios con protocolos de BPA y registro ICA.
- ✓ Implementación de riego.
- ✓ Gestión de certificación de las 6 normas de competencia laboral.
- ✓ Gestión para aprobación de proyectos de investigación para la obtención de semilla élite y zonificación agroclimática de maracuyá y granadilla (Huila), y la identificación de la línea base de los sistemas productivos en pasifloras (Antioquía).
- ✓ Gestión para desarrollar Misión Tecnológica en Brasil.





# GRACIAS

